

TELESCOPE T4 ET T5

MISE EN PAGE

VERSION NOVEMBRE 2006

Deux types d'interventions sur les réducteurs seront décrites :

1. Graissage périodique.

2. Grand démontage.

On traitera en premier le graissage périodique pour les deux réducteurs et ensuite le grand démontage pour les deux réducteurs.

REDUCTEUR AZIMUTAL - GRAISSAGE PERIODIQUE.

Pour la mise en marche du télescope se référer à la section : aluminure de M1.

1 Dépose des carrossages d'azimut.

- Pour faciliter le travail de nettoyage de la couronne on déposera le carrossage dans son ensemble.

Grands carrossages

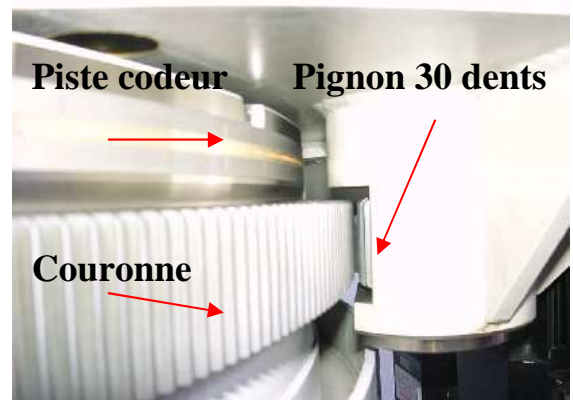
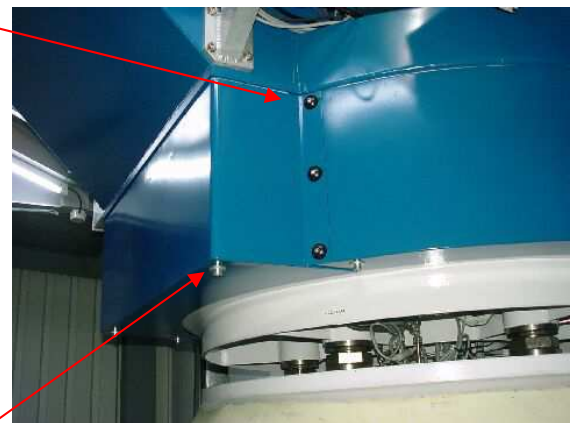
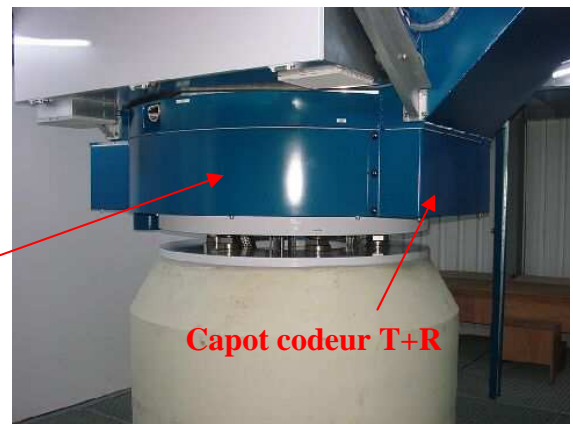
Vis latérales.

- Desserrer les vis latérales et ensuite pour chaque élément du carrossage les vis inférieures.
- Déposer en premier les capots du moteur et du codeur T+R.
Ensuite déposer les grands carrossages en arc de cercle. (Deux personnes sont nécessaires pour cette opération).
Entreposer les carrossages avec beaucoup de soins.

Vis inférieures

2 Nettoyage et graissage de la couronne azimutale.

- Nettoyer le surplus de graisse sur le bord de la couronne.
Ne pas employer de produits chlorés pour dégraisser, pour l'ensemble des opérations de nettoyage.
Si nécessaire employer de la benzine fractionnée.



TELESCOPE T4 ET T5

MISE EN PAGE

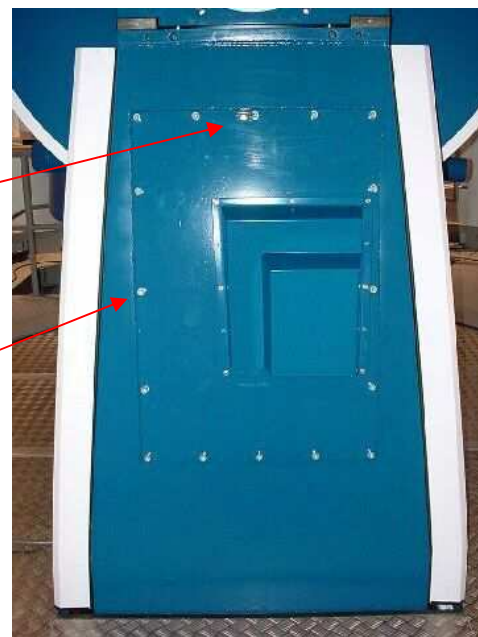
VERSION NOVEMBRE 2006

REDUCTEUR D'ELEVATION - GRAISSAGE PERIODIQUE.

Pour la mise en marche du télescope se référer à la section : aluminure de M1.

1 Dépose du carrossage du réducteur d'élévation.

- Introduire un **anneau de levage M10** dans la partie supérieure du carrossage.
- Déposer le carrossage complet à l'aide de la grue HIAB.
16 vis (M12 x 30) avec rondelles rainurées.

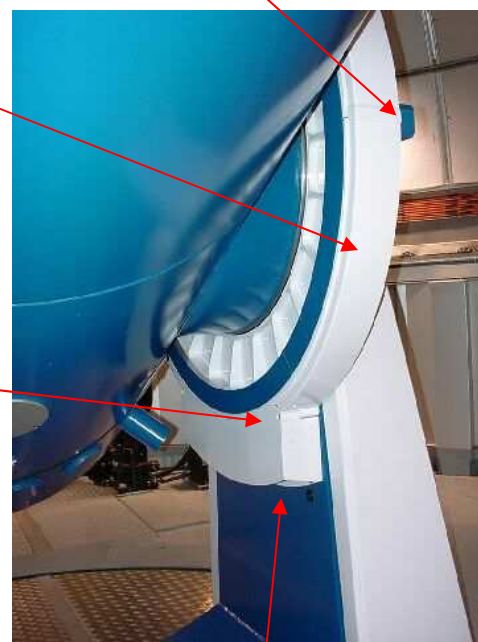


3 Dépose du carrossage du pignon d'élévation et des têtes de lecture.

Carrossage couronne 1/4 de cercle

- Positionner le tube du télescope à une élévation de l'ordre de 45°.
- Dévisser les 2 vis (M6x16) d'assurance.
- Desserrer les 2 **axes de retenue du capot** «têtes de lecture» (D08).
Maintenir le capot et dégager les axes.
Attention de ne pas endommager la peinture de la fourche en dégageant le capot.
- Démontez le carrossage couronne 1/4 de cercle.
1 vis imperdable au fond du logement de l'axe de retenue capot.
1 vis sur le bras M6x 55 rondelle plate spéciale

Vis M6x55



Vis d'assurance capot

TELESCOPE T4 ET T5

MISE EN PAGE

VERSION NOVEMBRE 2006

Description de la mise en page :

Position des tabulateurs

Retrait de la première ligne sur première division
Retrait de la deuxième ligne sur troisième division avec un tabulateur gauche.

Marges

Zéro à gauche
18 à droite

Photos

10,5 à gauche
18 à droite

Texte en gras

Lorsqu'il se rapport à une photo ex : Desserrer les 2 **axes de retenue**.
Il peut y avoir une flèche pour situer l'objet ou pas.

Texte décrivant une pièce sur une photo

Vis d'assurance capot
Police 14 point gras



REDUCTEUR D'ELEVATION - GRAISSAGE PERIODIQUE.

Appui gauche bord de cadre.

Pour la mise en marche du télescope se référer à la section : aluminure de M1.

Retrait de la deuxième ligne.

Bas de page

T5/MAINTENANCE/PROCEDURE_T5_REDUCTEURS.doc
19/12/12

Date : 10 décembre 2001

R DUBOSSON

Page 3/5

Liste des répertoires/ dans le fichier on rappelle T4 ou T5

Date manuelle

Auteur

Date automatique

Page et Nbrs de pages

TELESCOPE T4 ET T5

MISE EN PAGE

VERSION NOVEMBRE 2006

Les versions identiques aux 2 télescopes seront sauvegardées sous T5 et dans le titre apparaîtront les 2 noms T4/T5

Format des photos en Pixels.

Original 1600 x 1200 réduit à 30% donne 480 x 360

Original 1024 x 768 réduit à 47 % donne 481 x 361

Original 2272 x 1794 réduit à 22 % donne 499 x 375

Original 2560 x 1920 réduit à 19 % donne 486 x 365

Mise à disposition des fichiers sur le web.

La base de donnée de l'Observatoire est gérée par le programme Woda.

Pour rendre accessibles les documents, il faut procéder de la manière suivante :

1. Sauver les documents dans la base de donnée.

A l'aide du programme Windows Commander, sélectionner le réseau et copier les fichiers à l'adresse suivante :

Obusers/www/La_Silla/BDD_documentation/dubosson

Les fichiers seront au format : html ou pdf

2. Remplir le formulaire d'entrée des documents dans la base de donnée à l'adresse suivante :

http://obswww.unige.ch/woda/cgi/woda/t4_doc/Home

Sélectionner le bouton : + Add : Add new Documentation T4.

A la rubrique URL du document, procéder de la manière suivante :

Ouvrir une nouvelle page de Netscape à l'adresse suivante :

http://obswww.unige.ch/La_Silla/BDD_documentation/dubosson/

Ouvrir le document que l'on veut enregistrer dans la base de donnée.

Copier l'adresse URL de la fenêtre de Netscape.

Retourner dans le formulaire d'entrée des documents et introduire cette adresse dans la rubrique URL du document.

Terminer l'enregistrement.

TELESCOPE T4 ET T5

MISE EN PAGE

VERSION NOVEMBRE 2006

Rapport de mission.

1. Sauver les documents dans la base de donnée.

A l'aide du programme Windows Commander, sélectionner le réseau et copier les fichiers à l'adresse suivante :

Obusers/www/La_Silla/BDD_rapport_de_mission

Les fichiers seront au format : html ou pdf

2. Remplir le formulaire « Historique » sous Add Historique.

description courte:	Description de l'opération (Avec quelques mots clés) Rapport de mission_Aluminure de la combinaison optique M1_M2_M3
status:	Status de cette opération Commencée Terminée
email:	Adresse de la personne qui a fait l'opération (valid if: m/[0-9a-zA-Z_]@[0-9a-zA-Z_]*) rene.dubosson@obs.unige.ch
email destinataire:	Adresse facultative permettant d'envoyer la description par Email (valid if: m/[0-9a-zA-Z_]@[0-9a-zA-Z_]*/s/)
doc sujet:	Sujet de ce document (utilisez la touche CTRL si vous sélectionnez plus d'un sujet) Pas défini Logiciel d'observation Télescope Coralie Caméra Informatique Station
date:	Date à laquelle l'opération a eu lieu (par exemple: 2000/12/31) 2006 / 11 / 07 year/month/day
description:	Plus de détail pour cette opération (quelques mots si nécessaire) Rapport de mission Bernard Michaud René Dubosson Aluminure de la combinaison Equilibrage télescope
attachement text:	fichier texte attaché si nécessaire \\Obsusers\www\La_Silla\BDD_rapports_de_mission\20061000_rapport_mission_Du [Parcourir...] select a file on your computer to upload to the Web (only works with Netscape Navigator 2+ or Microsoft Explorer 4+)
attachement picture1:	fichier image attaché si nécessaire [Parcourir...] select a file on your computer to upload to the Web (only works with Netscape Navigator 2+ or Microsoft Explorer 4+)

3. Sauver l'inscription dans la base de donnée.